

# Bijzondere post



Door Daan Koelewijn

Aflevering 50

## KRIJGSGEVANGENPOST EN KAMPPOST

### KRIJGSGEVANGENENPOST

#### Soms verkeerd aangeduid

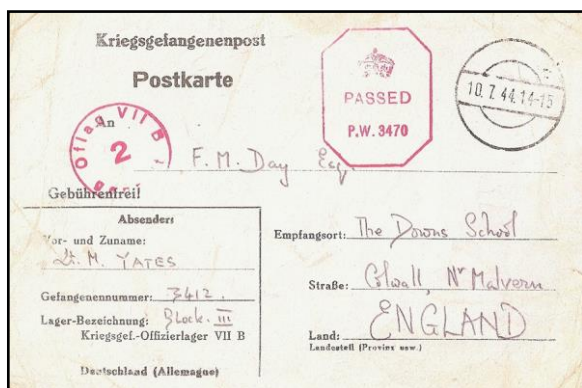
**K**rijgsgevangenenpost is post van en naar krijgsgevangenen. Vaak wordt deze post aangeduid met de onjuiste term 'krijgsgevangenenpost'. Maar ... die post zit niet vast als krijgsgevangene. Het is de afzender of de geadresseerde.

Over krijgsgevangenenpost bestaat veel literatuur. In het kader van deze aflevering van Bijzondere Post beperk ik me tot enige algemene opmerkingen.

#### Portvrijdom

Door de Wereldpostvereniging is vastgesteld dat deze correspondentie portvrij moet worden besteld. De

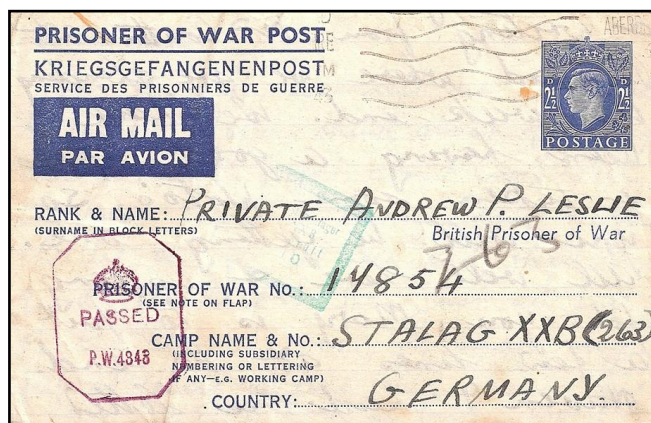
Afb.3 Trekschuitpost verzonden "met de Schuyt van half 5 uren van Delft op Leijden Den 5 October 1802" oorlogvoerende landen geven soms voorbedrukte



Afb. 1 Portvrij verzonden briefkaart vanuit Duitsland naar Engeland op 10-07-1944

postbladen en briefkaarten uit ten behoeve van hun krijgsgevangenen. In het Frans (de taal van de Wereldpostvereniging) staat op deze postwaardestukken vermeld (eventueel als aanvullende tekst) dat het krijgsgevangenenpost betreft. De portvrijdom geldt meestal alleen voor de gevangenen (afb. 1).

Post gericht aan krijgsgevangenen moet normaal worden gefrankeerd. Hieronder laat ik een postwaardestuk zien, uitgegeven door de Britse PTT, bestemd voor post aan Britse gevangenen in Duitse kampen. Het stuk is zowel door de Britten als de Duitsers gecensureerd (afb. 2). Op

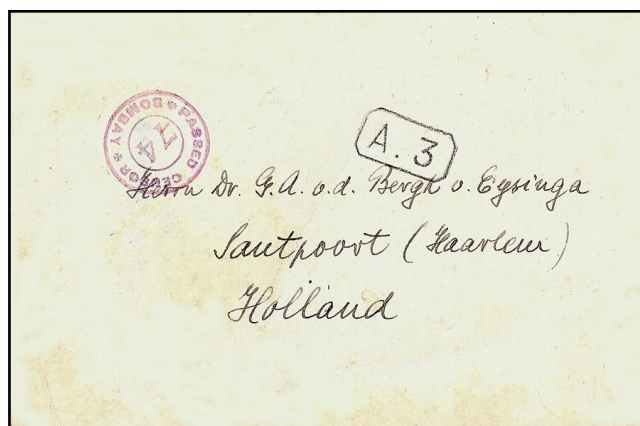


Afb. 2 Britse post uit 1943 aan een krijgsgevangene

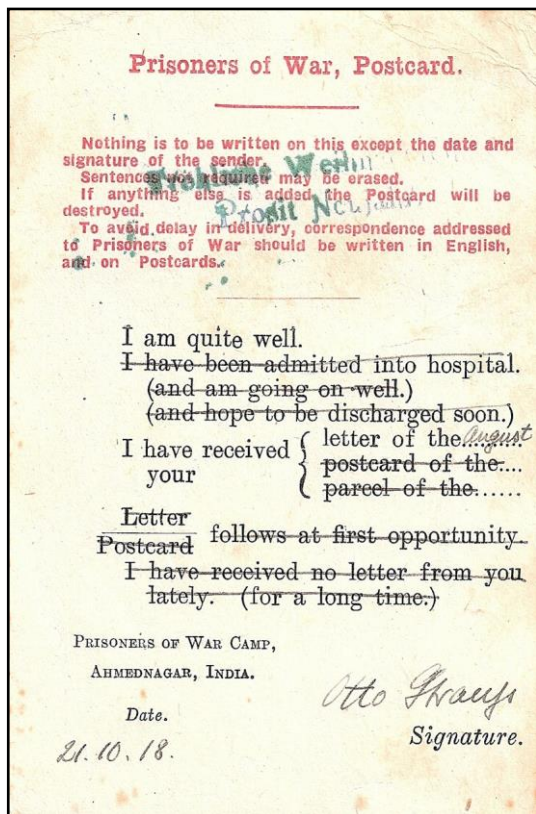
de achterflap staat vermeld hoe het poststuk moet worden geadresseerd.

#### Alleen maar schrappen

De correspondentie die krijgsgevangenen mogen voeren, is dikwijls erg beperkt. In sommige gevallen zijn de regels voorgedrukt om de tekst beperkt te houden, in andere gevallen is de aan te strepen tekst geheel voorgedrukt en kan de gevangene door bepaalde tekstgedeelten te schrappen, laten blijken hoe het met hem gaat en of hij bijvoorbeeld een brief of een pakketje van de geadresseerde heeft ontvangen (afb. 3a en b).



Afb. 3a Voorzijde van Indiase krijgsgevangenenpost, verzonden op 21-10-1918 naar Nederland. Achterzijde is afbeelding 3b.



Afb.3b Achterzijde van brief van afbeelding 3b

### Het Internationale Rode Kruis

Omdat er in oorlogstijd meestal geen rechtstreekse postverbindingen bestaan tussen de oorlogvoerende naties, wordt post van en voor krijgsgevangenen vaak via het Internationale Rode Kruis in Genève verzonden.

### Beperking of niet

Dit verzamelgebied is door de stempels bijzonder interessant, zelfs als men zich tot de krijgsgevangenenpost van één land beperkt. Een beperking is zeker aan te bevelen voor verzamelaars die dit onderwerp posthistorisch gaan behandelen. Het verzamelgebied is te omvangrijk. Voor ons thematici geldt die beperking niet. In het hele scala van afstempelingen over de hele wereld en uit alle oorlogen, kunnen wij ons hart ophalen aan deze stempels met vele mogelijkheden voor erg veel thema's.

## KAMPPOST

### Interne krijgsgevangenenpost

De kampen van krijgsgevangenen, dwangarbeiders en andere gedetineerden tijdens oorlogen, zijn dikwijls zeer uitgestrekt. Daarom wordt er met toestemming van de kampleiding soms een interne postdienst opgezet. Post behandeld door deze postdiensten, wordt 'kamppost' genoemd. Kamppost is dus eigenlijk interne krijgsgevangenenpost. Meestal stonden deze postdiensten onder bescherming van het Internationale Rode Kruis. Hier en daar werden zelfs kamppostzegels uitgegeven, die uiteraard slechts in het betreffende kamp geldig waren.

### Kamppost tijdens de Eerste Wereldoorlog

Gedurende de Eerste Wereldoorlog treffen we kamppost aan in het kamp Ruhleben bij Berlijn en in Plassenberg bij Kulmbach. In deze kampen zaten Britse militairen gevangen. Hier drukten ze zelfs eigen expres-, dienst- en portzegels.

In Knockaloe op het Britse eiland Man zaten Duitsers gevangen. Ook hier organiseerden ze een kamppostdienst. De daar uitgegeven postzegels zijn slechts enkele dagen in omloop geweest. Ook in het Japanse kamp Bando bij Tukushima had men tussen 1914 en 1918 kamppost.

### Het Poolse kamp Woldenberg in de Tweede Wereldoorlog

Woldenberg, één van de grootste kampen uit de geschiedenis, kende een rijk ontwikkeld maatschappelijk, sociaal en cultureel leven. Men gaf er cursussen, er was een bibliotheek, een orkest en een theater.

De door de Duitsers ingestelde kamppost startte op 7 mei 1942. In elke afdeling van het kamp stond een postbus die tweemaal per dag werd gelicht. Postbodes te voet brachten de brieven van de dirigent naar de orkestleden, de oproepen van de tandarts naar de patiënten, de boekenlijsten van de bibliotheek naar de leden en de examenoproepen van de professoren naar de studenten. Het was soms een heel karwei om de geadresseerden tussen de duizenden gevangenen te vinden (afb. 4).



Afb. 4 Een zegel uit Woldenberg (aangeduid als Oflag II C) met een postbode die er door weer en wind op uit trekt

De kamppost Woldenberg, met eigen postzegels, bleef bestaan tot 25 januari 1944, toen het kamp werd opgeheven.

### Na de Tweede Wereldoorlog

Na afloop van de Tweede Wereldoorlog ontstond er een grote stroom van voormalige gevangenen. Het waren overlevenden uit de concentratiekampen en tegen hun zin ingezette arbeiders die voor de nazi's hadden moeten werken. Deze mensen werden voorlopig ondergebracht in verzamelkampen die gevestigd waren in veel plaatsen. Krijgsgevangengenomen Duitsers werden eveneens gedetineerd in kampen. Ook in die kampen had men een enkele keer een interne kamppostdienst. Bekend is de postdienst in het Duitse krijgsgevangenenkamp in Rimini.

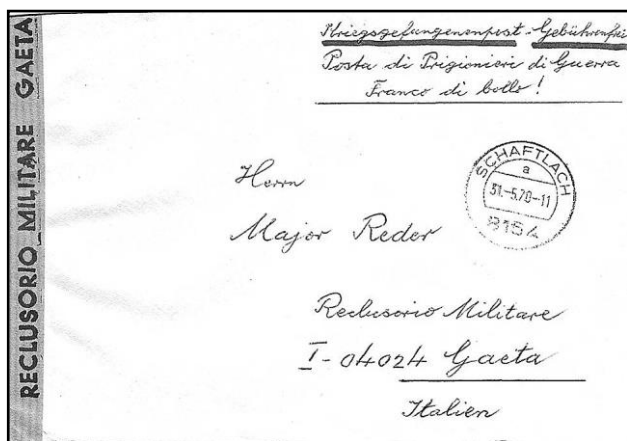
# REACTIE OP 'BIJZONDERE POST, AFLEVERING 50'

Geachte redactie,

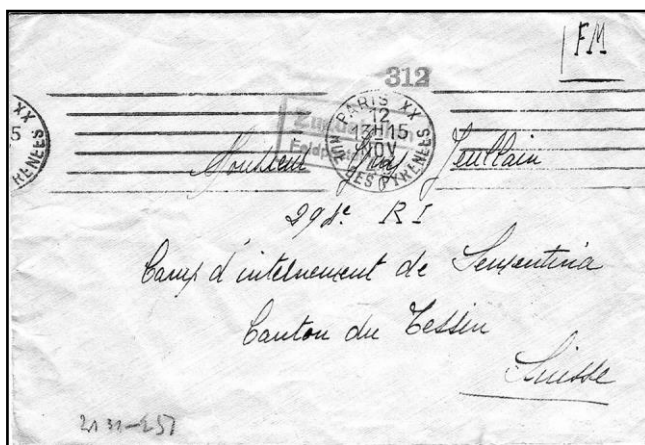
In het februarinummer 2008 van Thema schrijft Daan Koelewijn over krijgsgevangenenpost. Op pagina 26 links onderaan staat het volgende, ik citeer: "Post gericht aan krijgsgevangenen moet normaal worden gefrankeerd." Dat is niet juist. Post van en naar krijgsgevangenen is altijd portvrij. Niet alleen voor militairen, maar ook voor geïnterneerden, zowel militairen als burgers. Indien de briefwisseling per luchtpost werd verzonden, moest steeds de toeslag worden betaald, zie afbeelding 2 in het betreffende artikel. Bijgaand enkele voorbeelden van portvrij verzonden post naar krijgsgevangenen en geïnterneerden.

Vriendelijke groeten,

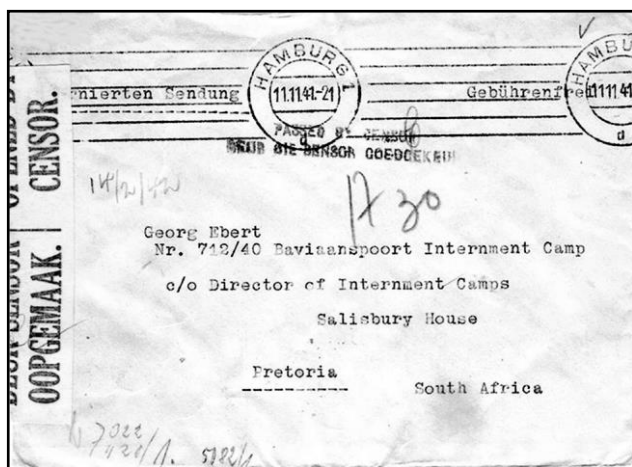
Roger Callens, België, e-mail: roger.callens1@skynet.be.



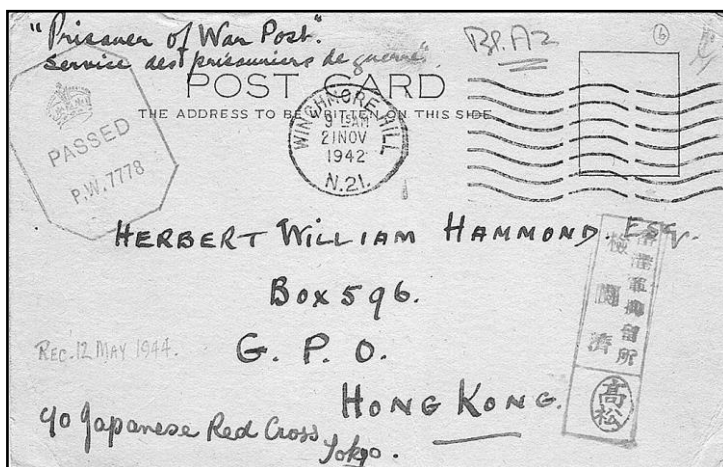
Afb. 1: brief portvrij 31-5-70 naar Major Reder, door Italië tot levenslange gevangenisstraf veroordeeld wegens oorlogsmisdaden. Italiaanse censuurstrook.



Afb. 2: brief portvrij 12-11-40 naar Franse militair geïnterneerd in Zwitserland. Zwitserse censuurstempel en censor nr. 312. (Op achterzijde Duitse censuurstrook.)



Afb. 3: brief portvrij 11-11-41 naar Duitse burger geïnterneerd in Zuid-Afrika. Zuid-Afrikaanse censuur (en op achterzijde Duitse censuurstrook).



Afb. 4: kaart portvrij 21-11-42 naar Britse burger geïnterneerd in Hong Kong. Britse en Japanse censuurstempels.

## Van Daan Koelewijn ontving de redactie het volgende commentaar

Wat betreft krijgsgevangenenpost, die is altijd portvrij. Een misser dus van mijn kant. Er is echter wel post naar gevangenen in mijn bezit die is gefrankeerd, onder andere een Brits postwaardestuk (dus met ingedrukte waarde aanduiding) speciaal verkocht voor correspondentie aan krijgsgevangenen. Wellicht zijn er landen die toch uitzondering maken op de algemeen aanvaarde regel. Ik had dit natuurlijk kunnen uitzoeken, maar in het begin van mijn verhaal stel ik dat ik slechts een algemene beschouwing geef over het onderwerp en niet 'in het diepe duik'. Daarom is het juist prachtig dat anderen dat wel doen. Mijn complimenten aan de heer Callens. Misschien kan hij uitzoeken hoe dat zit met genoemd postwaardestuk (afb. 2 in mijn artikel).

Vriendelijke groet,

Daan Koelewijn, e-mail: [rietendaankoelewijn@hetnet.nl](mailto:rietendaankoelewijn@hetnet.nl)