



# Mag ik dit stuk wel of niet opnemen? - 96

Weer alleen Nederlandse zegels en stukken in deze aflevering. Je raakt er niet op uitgekeken! Oude en nieuwe zegels, beide interessant. Ja, ook nieuwe zegels. Veel nieuwe zegels heb je waarschijnlijk nog nooit gezien, want met de post komt niet meer zo veel aan gezegeld materiaal. Toch is het leuk de uitgiften van PostNL en andere posterijen te blijven volgen. Voor een thematische verzameling hoef je niet 'alles' te hebben, maar slechts de zegel die in jouw thema past. Koop een serie als je een zegel kunt gebruiken en stuur zelf eens een kaartje of een brief met de andere zegels uit die serie. Mensen (denk ook aan je kinderen) blijven het echt leuk vinden af en toe ook persoonlijke post te ontvangen.

## 96-1 Huwelijksfeest



96-1

- A. Ja, blokrandverschijnselen worden zeer gewaardeerd in een thematische verzameling.
- B. Ja, het is een speciaal-uitgifte van de Post.
- C. Nee, het betreft hier een particuliere nadruk.
- D. Nee, twee zegels met exact dezelfde informatie opnemen, is niet toegestaan (beperk je tot één).

Antwoord C. Dit zijn kinderzegels uit 1927, de opgedrukte datum is 7 januari 1937, de huwelijksdag van prinses Juliana en prins Bernard. De zegels waren in 1937 niet meer geldig... Het is een particuliere opdruk, zij het dat niet bekend is van wie. Het is niet verboden om meer zegels op te nemen met exact dezelfde informatie, maar doe het liever niet, omdat dit wordt gezien als bladvulling. In dit geval is er wel een (gering) filatelistisch onderscheid, het betreft een onder- en een bovenvelrand. (Naar een artikel van Bate Hylkema in 'Binding' van de RPhV van mei 2021.)

## 96-2 Opening

- A. Ja, dit is een prima maximumkaart.
- B. Ja, 3 cent is het juiste tarief voor het verzenden van de prentbriefkaart.
- C. Nee, afbeelding, stempel en zegel mogen worden gebruikt, de tekst niet.
- D. Nee, stempel en zegel mogen worden gebruikt, de tekst niet.

Antwoord A. In een thematische verzameling mogen maximumkaarten worden opgenomen. De kaart moet wel goed zijn, o.a.: beeldzijde, stempel en zegel moeten met elkaar in overeenstemming zijn en de kaart moet niet specifiek zijn uitgegeven voor het maken van een maximumkaart. Van een (goede) maximumkaart mag alles worden gebruikt, deze kaart mag worden gebruikt voor de Olympische Spelen in het algemeen en ook voor de opening van de Spelen (waar het hier om gaat



96-2

en wat duidelijk blijkt uit de tekst). Overigens is de foto niet zo maar van het stadion, het is echt de opening, wat te zien is aan de activiteiten op

het veld. Dat dat in de tekst ook staat, is eigenlijk irrelevant (maar wel extra duidelijk).

### 96-3 Brinkman

- A. Ja, als je ook de andere zijde laat zien, voor de vlinder atalanta.
- B. Ja, als je ook de andere zijde laat zien, voor minister Brinkman.
- C. Ja, als je ook de andere zijde laat zien, voor eenzame ouderen.
- D. Ja, als je ook de andere zijde laat zien, voor Nederlandse kunstenaars.



96-3a



96-3b

Antwoord D. Het betreft hier de achterzijde van een postzegel uit een velletje met tien zelfklevende postzegels van PostNL voor het Nationaal Ouderenfonds. De zegel betreft een door Janneke Brinkman-Salentijn getekende atalantavlinder. Achterop het velletje staat o.a. de tekst “Door aankoop van dit postzegelvel steunt

u het Nationaal Ouderenfonds met € 0,20 en geeft u eenzame ouderen een beter leven”. De echtgenoot van de kunstenares is oud-minister Elco Brinkman (1982-1989). Deze achterzijde zit vast aan de postfrisse zegel en mag worden gebruikt. Laat de beeldzijde, bijvoorbeeld in fotokopie, zien, zodat het ieder dui-

delijk is dat het om een postzegel gaat.

Voor de atalantavlinder kan thematisch gezien natuurlijk het best de zegelzijde worden getoond. De zegel heeft niets te maken met de minister. Voor eenzame ouderen zou de zegel kunnen worden gebruikt, het is het doel van deze uitgifte, maar waarom dan juist deze achterzijde? Op een andere achterzijde staat bijvoorbeeld de tekst “postzegelvel Ouderenfonds eenzame ouderen”. Die achterzijde is voor dat onderwerp gepast, En ja, Janneke Brinkman-Salentijn is een Nederlandse kunstenares, de achterzijde van deze postzegel is een onderdeel van haar tekeningenboek dat voor deze gelegenheid bij PostNL kon worden gekocht.

### 96-4 Jongetje

- A. Ja, voor het thema windmolen: de afbeelding is van een schilderij waarin de jongen een windmolen in de hand heeft (thematische kennis!).
- B. Ja, voor het thema VOC: de jongen is een zoon van Pierre de Moucheron, een oprichter van de VOC.
- C. Nee, toeslagzegels mogen niet worden opgenomen.
- D. Nee, de aangegeven tekst “Nederlandse school” is onjuist: het jongetje ging helemaal niet naar school, het was nog maar twee jaar.

Antwoord A. We hebben het over thematische filatelie: een verhaal geïllustreerd met filatelistische afbeeldingen. Als het om een windmolen gaat, bestaan er prachtige stukken met prachtige windmolens. Wellicht ook met speelgoed-windmolens (maar dat is wel zoeken...). De windmolen is niet op de zegel afgebeeld. Dus niet doen, hoewel, in een windmolen-collectie... toch best interessant. Met de nodige toelichting zou ik het ‘aandurven’ deze zegel (met een fotokopie van het schilderijdeel) op te nemen. Inderdaad: thematische kennis. Cornelis de Zeeuw schilderde in 1563 een groepsportret van de familie De Moucheron. De familie was nauw betrokken bij



96-4



de oprichting van de VOC. Maar het gaat te ver om het kindje in een VOC-verzameling op te nemen als het zelf geen relatie met de VOC heeft. Toeslag voor ‘het goede doel’ op zegels kunnen worden opgenomen, zij het dat sommige juryleden bezwaren hebben tegen toeslagen van meer dan 50% van de frankewaarde. Afbeelding overgenomen uit blad 582 van de RPhV, die het weer had van Postzegelblog.nl (Bate Hylkema).

### 96-5 Stadswapen Gouda

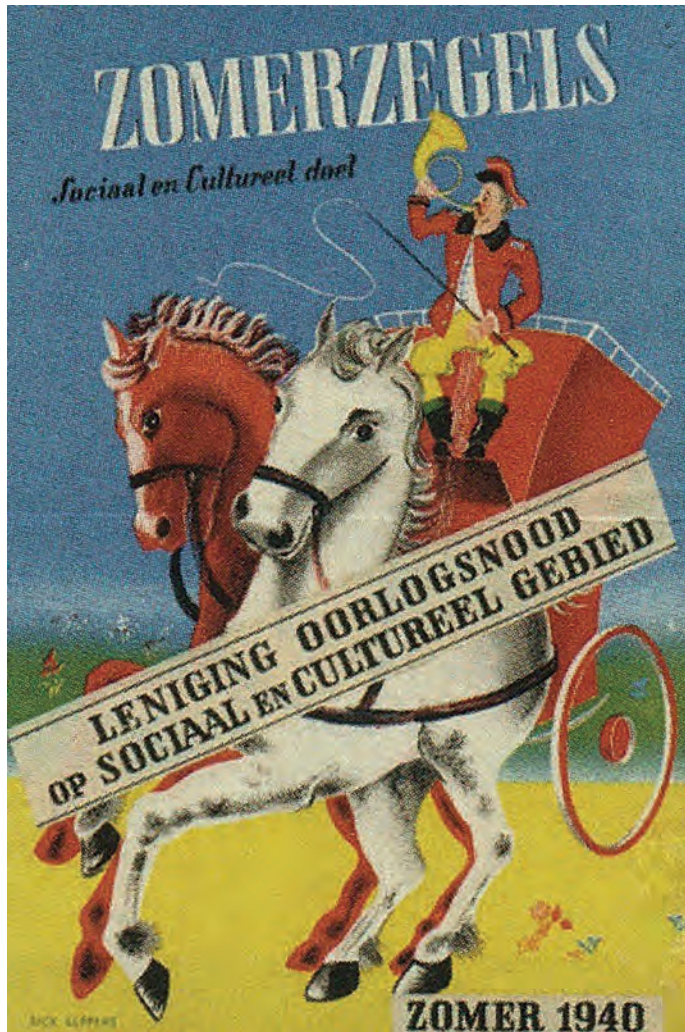
- A. Ja, fiscale filatelie mag thematisch worden ‘meegenomen’.
- B. Ja, ook als dit postzegels zijn: één zegel zonder randjes opnemen is genoeg.
- C. Nee, dit zijn geen (stads) postzegels.
- D. Nee, alleen als zo’n zegel op een gelopen brief zit.

96-5



Antwoord C. Dit zijn geen postzegels, maar fiscale zegels. Hoewel fiscale filatelie een afzonderlijke ‘discipline’ is, mag dit materiaal thematisch niet worden ‘meegenomen’. Als dit postzegels zouden zijn, neem dan beide zegels op, ondanks dat het thematisch niet interessant is dezelfde zegels op te nemen. Filatelistisch is het heel interessant: er zit een grote drukfout in de waarde aanduiding op de eerste zegel.

## 96-6 Open vraag: postkoets



96-6

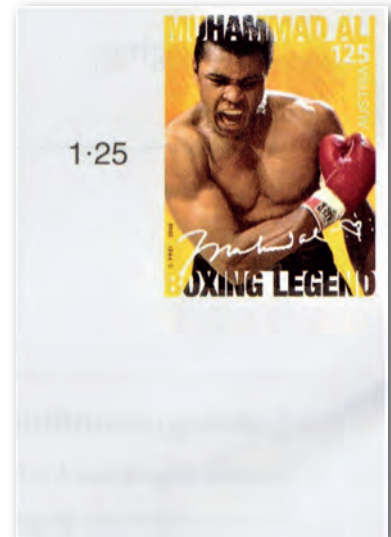
Deze affiche van de zomerzegels 1940 is prachtig en meer dan tachtig jaar oud. Bovendien kostbaar. Thematisch zeer goed te gebruiken, zowel voor koetsen, voor de oorlogstijd als voor de sociale en culturele noden die daarbij ontstaan. Het heeft alles met postzegels, met filatelie te maken. Dus, voor één keer, opnemen in de thematische wedstrijdverzameling? Dat moet toch kunnen...

## 95-6 Antwoord open vraag: Mohammed Ali

Als je als thematisch verzamelaar van sport in het algemeen of boksen en Mohammed Ali in het bijzonder, dit stukje ongeperforeerd, maar met plaklaag voorzien 'papier' tegenkomt, is dat dan aankoopwaardig voor je verzameling?

Ja. Het is een Oostenrijkse postzegel, een ongeperforeerd hoekstukje. Een foutdruk dus, en als zodanig interessant.

Dit stukje was te koop bij de veiling van Rietdijk met de aantekening dat er een keuringscertificaat beschikbaar was en met de vermelding van de cataloguswaarde van meer dan € 1000!



95-6

□