

Mag ik dit stuk wel of niet opnemen?



De bekende vraag is weer aan de orde. Nu onder andere ten aanzien van een aantal 'Oranje' stukken. Straks veel plezier met het beantwoorden, maar ook even uw aandacht voor een ander belangrijk onderwerp.

Het geven van toelichtingen. Op tentoonstellingsbladen hoort primair het doorlopend thematisch verhaal te staan. Alsof je een boek leest. Daarnaast kunnen themati-

sche en filatelistische toelichtingen worden gegeven bij de stukken. Filatelistische toelichtingen worden zelfs zeer op prijs gesteld (filatelistische kennis!). Deze toelichtingen mogen de lezer van het thematische verhaal (van het 'boek') niet in verwarring brengen. Die toelichtingen kunnen dus het best worden weergegeven in een afwijkend lettertype, kleur, of iets dergelijks. Het is de eigen keus van de verzamelaar hoe hij/zij dat doet.

Mij lijkt overigens dat het gebruiken van veel afwijkende lettertypen onduidelijk is en lelijk staat. Ik zou drie lettertypes (of kleuren) gebruiken: voor de doorlopende tekst, voor de filatelistische toelichtingen en voor thematische toelichtingen bij een zegel of een stuk. Let op: geen overbodige toelichtingen geven. Zo moet je bijvoorbeeld niet 'specimen' als toelichting opnemen, als dat woord al duidelijk op de zegel staat gedrukt.

61-1 Willem II

- Ja, het stukje met de tekst over Willem II zit vast aan de postzegel en mag zo worden getoond.
- Ja, mits als 'bewijs' de kleine lettertjes vergroot in fotokopie worden getoond.
- Nee, dit veldeel 'Mooi Nederland' mag niet worden tentoongesteld.
- Nee, het is onderdeel van een velletje, knippen = beschadigen, dat kan niet!



61-1

Antwoord c. Dit is een deel van het velletje Tilburg uit de serie 'Mooi Nederland'. Deze velletjes zijn niet

algemeen verkrijgbaar geweest (alleen in Tilburg en bij Collect Post). Niet algemeen verkrijgbare zegels en stukken mogen niet worden tentoongesteld. De zegel maakt ook onderdeel uit van een ander, algemeen verkrijgbaar, verzamelblokje. Een zegel uit dat verzamelvel, alsmede een deel van het verzamelvel, voor zover vastzittend aan een zegel mag wel worden getoond in een verzameling.

61-2 Willem-Alexander

- a Ja, mooi voor een verzameling *Koningshuis*: (oogluikend) zeker toegestaan!
- b Ja, het datumstempel is correct: exact één jaar na de geboorte van het koningskind.
- c Nee, de plaatsnaam in het stempel slaat in dit verband nergens op.
- d Nee, op geen enkele wijze toegelaten in een thematische tentoonstellingsverzameling.

Antwoord d. Leuk zo'n éénjarig jongetje! Maar niets is hiervan bruikbaar in een thematische tentoonstellingsverzameling. Zelfs het dagtekenstempel niet, ook al wordt dit verzonken getoond. Overigens



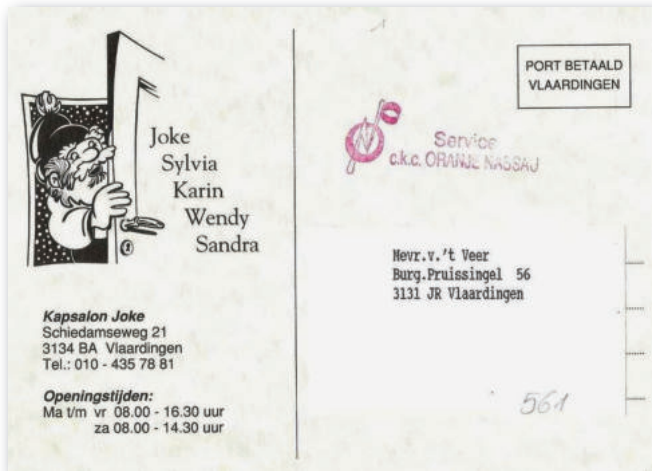
is Willem-Alexander geboren in het Academisch Ziekenhuis Utrecht. Kortom: dit stuk is iets voor een ver-

zameling *Koningshuis* in de klasse Open Filatelie.

61-2

61-3 Service Oranje Nassau

- a Ja, leuke, echt gelopen kerstkaart, bruikbaar voor de afbeelding van de kerstman!



- b Ja, het stempeltje geeft aan dat sprake is van particuliere postbezorging.

- c Nee, af te raden: stempeltje mag misschien wel, maar zal toch weinig toevoegen.
- d Nee, van een post-betaald-stuk mogen alleen de tekst en de afbeeldingen in de omkadering worden gebruikt.

Antwoord c. Het stempeltje schijnt van een korfbalclub te zijn die jaarlijks kerstkaarten rondbrengt. Particuliere postbezorging. Ik denk wel dat argumenten te vinden zijn dat het toegelaten is, maar het is dubieus. Het is een particulier stempeltje. Niet fraai, waarschijnlijk niet echt nodig voor een verzameling. Bovendien zul je snel het hele stuk moeten tonen in een verzameling, waardoor de betekenis van het stempeltje en het stuk duidelijk is. Voor het thematisch gebruik van alleen het stempeltje (Oranje Nassau, korfbal) is dat dan wel veel bladvulling. Als een verzameling verder gevorderd raakt, zal de verzamelaar het stuk er zelf uithalen, denk ik zo.

61-3

61-4 Juliana tandenloos

- a Ja, keerdruk, middentanding ontbreekt, leuk voor verzameling *koninklijk huis* met mogelijke thematische woordspelingen: "Juliana staat zonder tanden...", "Juliana op zijn kop...".
- b Ja, maar uitsluitend als je ook precies aangeeft hoe het komt dat een keerdruk en een ontbrekende tanding is ontstaan.
- c Nee, thematisch ongewenst: er bestaan veel expressievere zegels van koningin Juliana.
- d Nee, thematisch ongewenst: ècht, één zegel volstaat, dit is bladvulling.

Antwoord a. Dit is een filatelistische bijzonderheid, ga zo mogelijk na hoe die tot stand is gekomen en geef dat



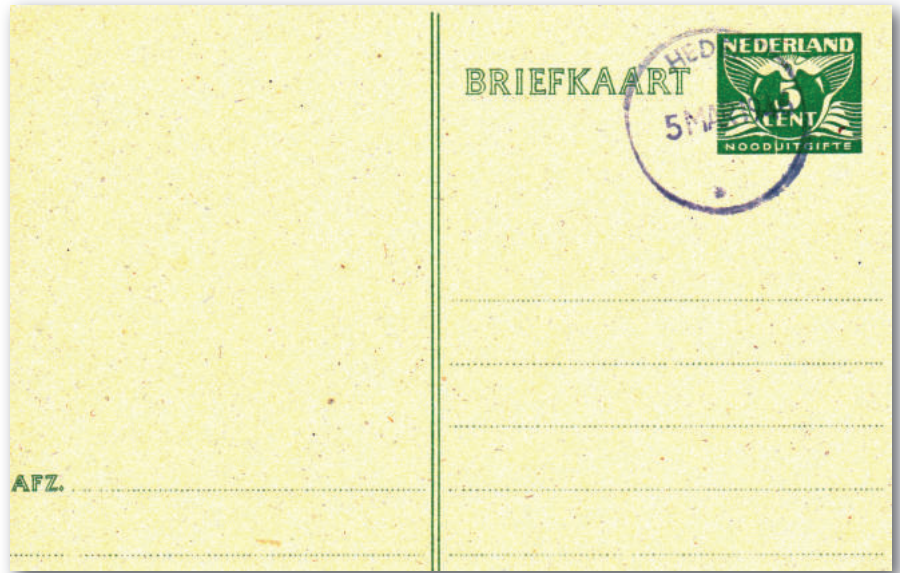
61-4

ook aan in de verzameling. Het opnemen van de reden van de afwijking van een 'normaal' blokje is aanbevelenswaardig, maar niet verplicht. Hoewel sommigen zeggen dat humor in de filatelie niet zou moeten, mag daar zeker plaats voor zijn. Overdrijf echter niet! Als je in het doorlopende verhaal wilt laten uitkomen dat in een bepaalde gebeurtenis koningin Juliana boos en/of machteloos was, kan dat met dit blokje en met de tekst "Juliana staat zonder tanden..." of, "Juliana op zijn kop..." goed worden geïllustreerd.

61-5 Hedel 5 mar 1946

- a Ja, bijzonder; deze noodbriefkaart met noodstempel is na de oorlog gedurende slechts korte tijd uitgegeven.
- b Ja, originele briefkaart, officieel uitgegeven, niets mis mee.
- c Nee, dit stuk heeft niet gelopen.
- d Nee, dit stempel is maakwerk van kort na de oorlog, dan wel is vals.

Antwoord d. Naar mijn informatie is snel na de bevrijding (5 mei 1945), eind juli 1945, de gummistempel Hedel uitgereikt. Op 9 november 1945 is de metalen stempel uitgereikt. Die stempel werd sindsdien normaal gebruikt. Als de gummistempel niet is ingenomen en op het postkantoor is gebleven, kan hij natuurlijk ook na 9 november 1945 nog zijn gebruikt. Maar ja, dit stuk is



61-5

niet verzonden, dus op verzoek afgestempeld met die stempel. Dit op het postkantoor, of...? Het stuk heeft

niet gelopen, waardoor de afstempling geen functie heeft. Nee, het is ten minste maakwerk.

61-6a en b Open vraag: Paard van Marken

Simpele vraag: is het aanbevelenswaardig zo'n strookje van de vuurtorenzegels op te nemen? Zo ja, onder welke voorwaarden en zo nee, waarom niet?



61-6 a en b

60-6 Antwoord open vraag: Surinaams scheepje

- a In de NVPH-catalogus staat bij de in 1941 uitgegeven zegel dat ongetande exemplaren als niet-afgewerkte zegels te beschouwen zijn, die niet door de postzaken zijn uitgegeven. Een niet-afgewerkte zegel is geen falsificatie en ook geen proef, maar is wel onderdeel van het fabricageproces van de

postzegel. In een goede thematische verzameling worden, zo mogelijk, ook ontwerptekeningen en/of proeven van postzegels (of



60-6

postwaardestukken, stempels e.d.) opgenomen. Dit als 'studie', zijnde een onderdeel van het proces om een postzegel te maken. Deze ongetande zegels kunnen als onderdeel van een 'studie' dus zeker aanbevelenswaardig zijn.

- b De vraag wat voor soort scheepje dit is en waarom juist dit scheepje op een zegel is afgebeeld, is helaas onbeantwoord gebleven. <