

# Mag ik dit stuk wel of niet opnemen?



Op de vraag of een stuk wel of niet zou moeten kunnen worden opgenomen, zijn soms tegengestelde argumenten van kracht. Zo kan het zijn dat het wel mag, maar het toch is af te raden bijvoorbeeld vanwege de slechte kwaliteit van een stuk. Soms ook zijn meer goede antwoorden mogelijk, soms is er geen antwoord: er moet eerst goed worden gestudeerd op de aard van het stuk of zelfs ook op de reglementen.

Maar er is één gouden regel: in geval van twijfel niet opnemen.



63-1

## 63-1 Motorfiets

- a Ja, de motorfiets in de velrand is thematisch goed bruikbaar, de zegel en velrand met de B moet dan niet worden getoond.
- b Ja, de motorfiets in de velrand is thematisch goed bruikbaar, de zegel en velrand met de B mag - graag met filatelistische uitleg - worden getoond.

- c Nee, de motorfiets heeft niets te maken met de afbeelding op de postzegel.
- d Nee, de motorfiets heeft geen postale betekenis.

*Antwoord b.* De motorfiets is een drukkersteken en is thematisch uitstekend bruikbaar. Het is natuurlijk 'zonde' om de zegel met de B er af te scheuren, je zou deze zegel + tab kunnen laten verzinken (daar is ook iets voor te zeggen, zo neem je minder ruimte in beslag, antwoord a is niet echt verkeerd). Je kunt de zegel + tab B ook best laten zien en je geeft dan nog blijk van filatelistische kennis als je erbij vertelt dat het oplage B betreft (de B is geen telindicatie zoals de 20).

## 63-2a en b Affiche

- a Ja, het best is de beeldzijde te tonen (duidelijkste thematische expressie), met kleine fotokopie van de ingedrukte zegel.

- b Ja, het best is de adreszijde geheel te tonen (postwaardestuk).
- c Ja, het best is de zegel verzonken te tonen (anders te veel 'wit', bladvulling).
- d Nee, de kaart is niet toegelaten.

overigens met toestemming van de Zweedse Post. In een tentoonstellingsverzameling worden postzegels/briefkaarten e.d. die niet algemeen verkrijgbaar waren, als niet aanbevelenswaardig beschouwd (antwoord d).

Overigens kies ik voor antwoord a. Antwoord b kent het bezwaar 'veel wit', maar een postwaardestuk moet in zijn geheel worden getoond; antwoord c is ronduit fout.

*Antwoord a of d.* De tekst op de kaart "Förlag [= uitgever] Postmuseum 1996" duidt erop dat dit een privéuitgifte is,



Kortet utgivet 1996 med anledning av Olympiska Spelen 100 år



63-2a

63-2b

### 63-3 Vignet Israel Philatelie

- a Ja, het vignet heeft toegevoegde waarde op de ontwaarding van de postzegel met het stempel van de tentoonstelling Nederland-Israël philatelie 12-15 mei 1978.
- b Ja, dit stuk heeft het karakter van een maximumkaart: de overeenstemming zegel, stempel en vignet.
- c Nee, het vignet heeft geen postale betekenis.
- d Nee, het vignet is een sluitzegel en hoort op de achterzijde van de envelop te zitten.

*Antwoord c.* Een vignet of een sluitzegel heeft geen postale betekenis, behalve wellicht als het afzendergegevens bevat waaruit blijkt dat het stuk vrij van frankering is. Dat is hier zeker niet het geval.

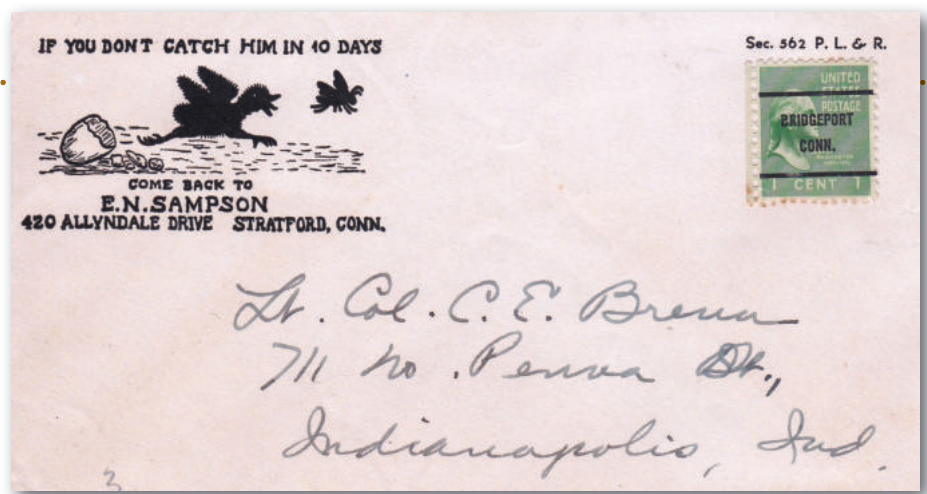


63-3

### 63-4 Catch

- a Ja, goed stuk voor het thema *vogels*.
- b Ja, goed stuk voor John Mayer, de gitarist/singer-songwriter die in 1977 in Bridgeport is geboren.
- c Nee, het opnemen van 'voorafgestempelde' postzegels is af te raden.
- d Nee, op een particuliere brief is gebruik van voorafgestempelde zegels niet toegestaan.

*Antwoord: allemaal fout.* De tekening en tekst linksboven zijn particulier, hebben geen postale betekenis en kunnen niet worden gebruikt. Een plaatsnaam kan niet anders worden gebruikt dan voor de historische



63-4

betekenis van die naam (Rotterdam voor de dam in de Rotte), niet omdat daar een bepaalde fabriek staat, iemand is geboren, e.d. Het gebruik van voorafgestempelde zegels is voor bulkpost, zakelijk of particulier.

Het opnemen van zo'n zegel is af te raden als gaat om de afbeelding op de postzegel (die is niet meer mooi te zien), maar niet als het uitsluitend om de plaatsnaam gaat. Ter verdere informatie het volgende. "P. L. & R." staat voor: "Postal Laws and Regulations". Die waren in gebruik van 1 oktober 1932 tot 25 februari 1949. Op 25 februari 1949 werd "Sec. 562 P.L. & R." op de enveloppen vervangen door: "Sec. 34.66 P.L. & R.". Dit viel samen met een toename van het *bulk mailing*-tarief van 12c per pond naar 14c per pond, maar de minimumprijs per stuk bleef 1c.



63-5

### 63-5 Gieter

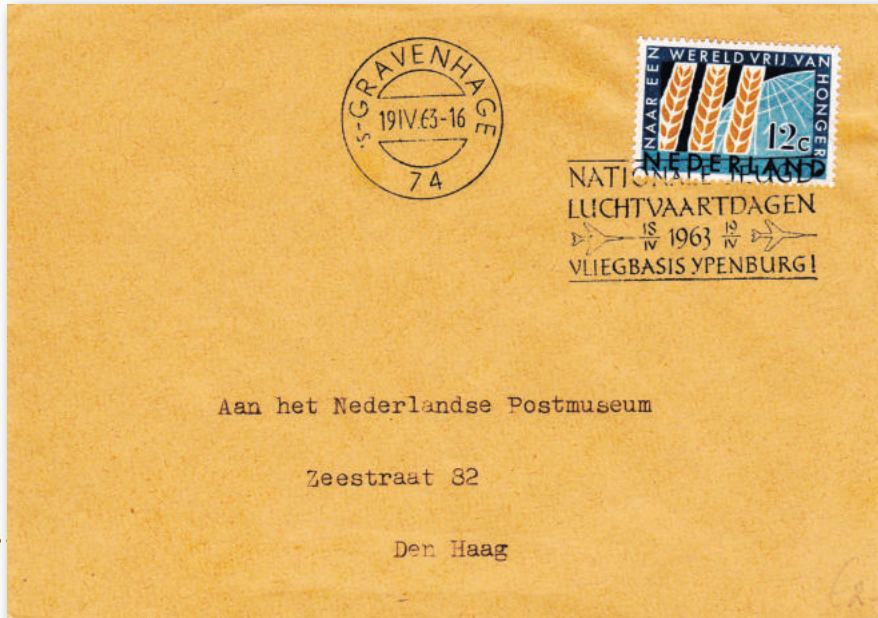
- a Ja, dit is een frankeerstrookje en feitelijk een postzegel.
- b Ja, net als bij 'port betaald' is alles binnen de lijntjes toegestaan.
- c Nee, de QR-code bevat cijfers en

letters en heeft niets met de gieter te maken.

d Nee, dit is een soort persoonlijke zegel die je liever niet moet gebruiken.

*Antwoord d.* De KNBF heeft een handleiding voor het beoordelen van inzendingen waarin zich persoonlijke postzegels en bedrijfspostzegels bevinden. De persoonlijke postzegels die zijn of worden besteld door particulieren met een zelfgekozen afbeel-

ding, zijn uitgesloten als tentoonstellingsitem. Het betreft hier zo'n zegel. Maar, mij lijkt het opnemen van één dergelijke zegel in een verzameling toch best een leuke en te tolereren aanvulling.



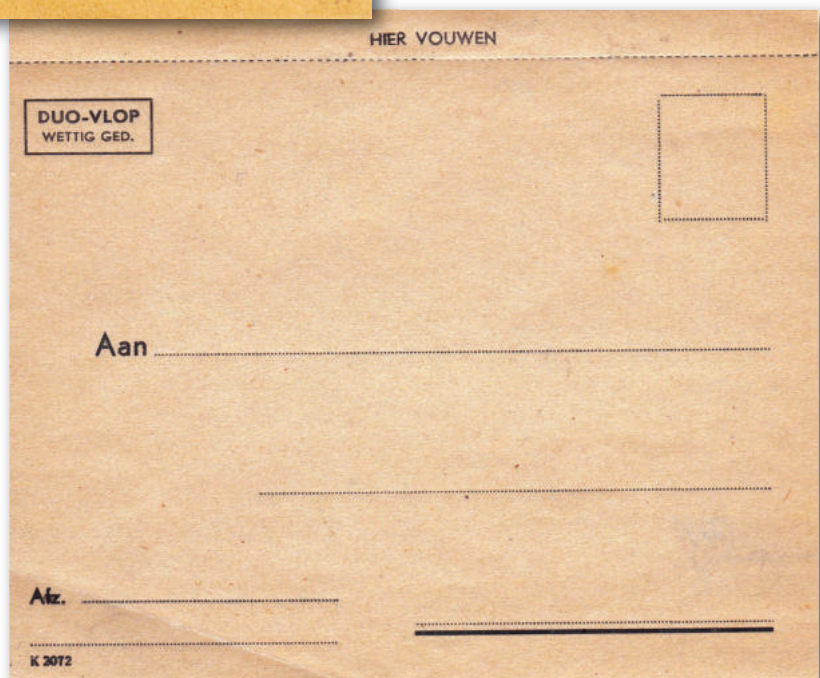
### 63-6 Open vraag: luchtvaartdagen

Is het aanbevelenswaardig dit stuk te tonen, eventueel verzonken zegel en stempels? Is er overigens sprake van één of van twee stempels? Bij een machinestempel staan gewoonlijk het ronde stempel en de vlag direct naast elkaar en niet zoals hier schuin onder elkaar. Is hier sprake van een heel bijzondere stempeling (wat dan zeer interessant is om op te nemen) of is er niets bijzonders aan?

63-6

### 62-6 Antwoord open vraag etiket Duo-vlop

Wat betekent Duo-vlop? Door wie is dit etiket ter beschikking gesteld? Waren deze etiketten gratis? Past zo'n etiket in een (historische) thematische verzameling: Tweede Wereldoorlog, papierschaarste, enz.? Er zijn geen reacties binnengekomen op de gestelde vragen. Ik heb die antwoorden ook niet, helaas; ook op internet heb ik niets kunnen vinden. Overigens zou ik zo'n stuk niet opnemen in mijn thematische verzameling, zelfs niet als dit etiket door de Post ter beschikking is gesteld. Het etiket heeft immers geen postale betekenis, het is geen postwaardestuk (geen ingedrukte zegel). Bovendien is zo'n 'leeg' stuk: niet echt fraai.



62-6